

PROJET ASSOCIATIF LA SOLID' 2025-2028

en cours de rédaction – finalisation prévue pour l'AG du 13/06/2025

Après validation : prévoir une version FALC + une synthèse en facilitation graphique (pour l'AG)

0 - Introduction :

0.1 – Contexte:

À finir de rédiger

Initialement basée à Clisson l'association La Solid' (ex Clisson Passion) intervient désormais à l'échelle du Pays du Vignoble et des communes limitrophes (Maine-et-Loire, Nord Vendé), avec certaines interventions jusque sur Nantes Métropole commune.

Le projet de l'association a beaucoup évolué depuis sa création en 2000, sans que cela ait été jusqu'à présent bien formalisé, ce qui pouvait donner une impression de constellation d'activités très diverse.

L'écriture du projet associatif, qui a mis à contribution toute l'équipe de La Solid', y compris les adhérent·es bénéficiaires, a permis d'apporter plus de clarté et de mettre en évidence la cohérence des actions de la Solid', en lien avec les valeurs défendues par l'association.

L'année 2023 a marqué un tournant dans l'histoire de l'association : ce fut l'année de l'aménagement des nouveaux locaux enfin pérennes de l'association à la Maison de la Solidarité, couplé au changement de nom officiel de l'association. C'est aussi l'année où le projet associatif s'est formalisé plus précisément.

0.2 – Méthodologie et étapes dans la rédaction du projet :

Étapes et méthode de l'écriture du projet :

En 2023 :

Au total **8 ateliers participatifs** de 2h, ouverts aux adhérent·es de La Solid' et en particulier aux bénévoles

Reprise d'ateliers participatifs précédemment menés (avant COVID) sur les valeurs et la place des bénévoles

Ateliers 1 et 2 : que faisons-nous, comment et pourquoi le faisons-nous ?

Recueil des points de vue des salarié·es

Atelier 3 : vision, philosophie, priorités, moyens

Ateliers 4 et 5 : consolidation des ateliers précédents, validation des grands axes, validation de la méthode et du calendrier

Création de groupes de travail sur les questions sensibles

Ateliers 6 : réunion des groupes de travail thématiques

Atelier 7 : clarification des valeurs et objectifs - restitution des groupes de travail : présentation de propositions, échanges et validation

Atelier 8 : présentation des étapes du projet et validation collégiale

Ces ateliers ont été animés en interne, avec le soutien d'AR44.

En 2024 :

10 réunions de groupes de travail thématiques ouverts aux membres de l'équipe bénévole et salariée et aux adhérent·es volontaires, ateliers animés en intelligence collective avec le soutien de facilitatrices extérieures.

Thématiques des groupes de travail :

- Quel Tiers lieu voulons-nous ?
- Quelle place pour l'engagement et le militantisme à la Solid' ?
- Quelle place pour le féminisme et la lutte contre les discriminations à la Solid' ?
- Quel modèle économique pour la Solid' ?
- La Solid' futur CPIE du vignoble ?

Les résultats de ces groupes de travail ont été présentés et consolidés lors des Conseils Associatifs et Assemblées Générales tout au long de l'année 2024.

+ Sondages auprès des bénévoles (sur leur engagement), sondage auprès des adhérent·es (sur la communication).

Synthèse soumise à validation du CA du 31/1/25.

Présentation finale du projet prévue pour l'AG du 1/3/25. Une mise en forme sous 3 formats suivra : forme rédigée / forme FALC Facile à Lire et à Comprendre / forme en facilitation graphique pour affichage dans les locaux

Projet pour 4 ans (2025-2028) et non plus 5 ans, avec une phase de bilan et de préparation de la suite du projet à l'issue de la 3ème année (courant 2028).

Le projet peut bien sûr être révisé en concertation avec l'équipe et le CA si besoin, en cours de route, en cas d'événement imprévu (politique, financier, matériel, humain).

1 – La Solid' en 2025 :

1.1 - La Solid' fête ses 25 ans :

La Solid' est une **association citoyenne**, reconnue d'**intérêt général**, basée à Clisson qui intervient sur tout le territoire du **Vignoble Nantais** et de ses communes limitrophes.

Créée en 2000 initialement sous le nom de Clisson Passion pour mener des projets en faveur de l'environnement, des solidarités, de la démocratie locale au sein de la municipalité de Clisson, l'association a évolué depuis en association apolitique, mais engagée...

Nom, date de création, localisation, évolution du territoire d'intervention

Historique de La Solid' :

Lien vidéo / Lien image à insérer

2000 : création de l'association "Clisson Passion"

2004 : sauvegarde du verger du nid d'oie, création du premier "pote âgé"

2007 : changement de bureau et d'orientations (politique locale -> actions citoyennes écolo-solidaires)

2010: création d'ateliers coopératifs vélo, puis bois

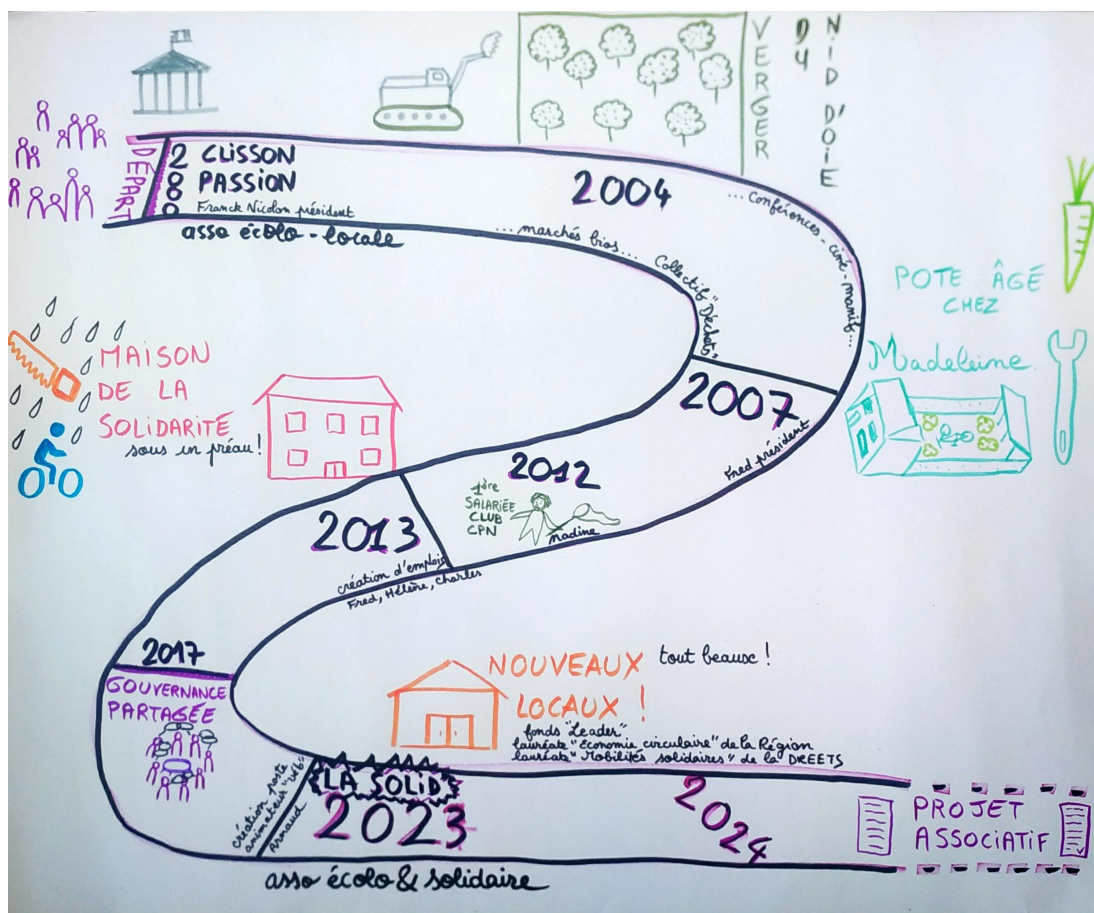
2013: hébergement à la maison de la solidarité - création des premiers emplois à temps partiel

2014-2017 : lancement d'un projet de rénovation et agrandissement des locaux municipaux, développement des activités, nouvel atelier couture

2018-2019 : formation à l'intelligence collective – changement du modèle de gouvernance vers un fonctionnement collégial, nouvel atelier soudure

2019 : concrétisation du projet de local avec la municipalité
 2020-2021 : période COVID - accompagnement par un DLA (Dispositif Local d'Accompagnement)
 2023 : changement d'échelle - entrée dans les nouveaux locaux (financement Leader) - changement de nom "La Solid' asso écolo et solidaire" - développement de l'axe vélo (appel à projet mobilités solidaires) et création du Tiers lieu (financement région).
 2024 : création d'emplois : Anne animatrice Tiers Lieu (emploi FONJEP), Jacky animateur en environnement, Marie coordinatrice VéloEgaux

Evolution du territoire d'intervention : Pays du vignoble nantais avec des connexions vers métropole nantaise, la Vendée et le Maine et Loire (périmètre de 40 km autour de Clisson) + Métropole nantaise avec VeloEgaux



1.2 - Nos valeurs :

Nouvel objet 2024 :

"L'association a pour but de regrouper, à l'échelle du Pays du Vignoble Nantais et des territoires voisins, les personnes désireuses de mener des actions citoyennes et d'éducation populaire, en faveur de la protection de l'environnement, de la préservation des ressources, de la lutte contre le réchauffement climatique, du développement des solidarités, de la mixité sociale, culturelle et intergénérationnelle, en faveur de la lutte contre toutes les formes de discriminations et pour l'égalité des genres, en faveur du partage et de la convivialité."

Les valeurs réaffirmées en 2025 : Transmission / Solidarité / Mixité sociale / Soins du vivant / Convivialité / Bienveillance

La Solid' est une association engagée en faveur de **l'environnement, des solidarités, de la justice sociale, de la mixité sociale et intergénérationnelle, de la lutte contre toutes les formes de discriminations et pour l'égalité des genres.**

C'est une association d'**éducation populaire** (agrée Jeunesse et Education populaire), qui oeuvre dans un esprit de convivialité, de partage, mais aussi d'engagement et d'action citoyenne.

Les bénévoles, adhérent·es, partenaires sont acteur·ices des projets de La Solid'.

1.3 – Des activités articulées autour de 3 axes :

Concrètement, les actions de La Solid' s'articulent autour de **3 axes** :

ENVIRONNEMENT ET BIODIVERSITE :

- Veille environnementale : "citoyen·nes vigilant·es" force de propositions auprès des collectivités locales, qui travaillent sur des dossiers de préservation de notre environnement : aménagement du territoire (PLU, SCOT, arbre en ville), réduction et gestion des déchets, pollutions de l'eau et de l'air, Hellfest...
- Education à l'environnement : verger pédagogique du Nid d'oie sauvé des bulldozers (projet historique de l'association), clubs Connaître et Protéger la Nature pour les enfants jusqu'à 12 ans, sorties et ateliers nature grand public, interventions en milieu scolaire, partenaires et entreprises.
- Jardins : événements, trocs, grainothèques, ateliers et mise en place de jardins partagés, dont les "pôtes âgés" chez des personnes âgées
- Toilettes sèches : location et gestion en événementiels à l'échelle locale ou sur site, chantiers participatifs de construction et maintenance des cabines.

ACTIONS EN FAVEUR DU VELO :

- Atelier de réemploi et de mécanique vélo Good'Huile : ateliers pédagogiques et solidaires tout public
- Vélo-école pour adultes et enfants et enseignement du 'Savoir Rouler A Vélo' (SRAV) dans les écoles locales

- Actions ciblées sur la mobilité à vélo solidaire, à destination des personnes ayant des ressources financières limitées : Vélok, VéloEgaux

ATELIERS SOLIDAIRES dans nos locaux aménagés en TIERS-LIEU :

- Ateliers coopératifs pour apprendre à se servir des outils et bricoler, principalement à partir de matériaux de récupération : Atelier bois Good Wood / Atelier soudure Good Steel / Atelier couture Fil Good
- Atelier des savoirs : éducation populaire pour tout·es.

Depuis 2 ans, le collectif les Super Féministes de La Solid' propose des actions et rencontres pour accompagner La Solid' mais aussi sensibiliser le grand public à la lutte pour l'égalité des genres et contre toutes les formes de discriminations.

1.4 – Une association de bénévoles et créatrice d'emplois :

Environ 700 adhérent·es de 3 à 90 ans (et non pas 700 client·es)

85 bénévoles sur une quinzaine d'activités, dont 30 réguliers

6 salarié·es représentant 4 ETP en 2025 (doublement entre 2023 et 2025)

1 à 2 jeunes en service civique accompagné·es par an, 3 à 4 jeunes volontaires en SNU et 1 jeune en TIG.

Insérer organigramme et photos

Détails des missions assurées par le bureau.

A finir de rédiger :

Equilibre bénévoles/salarié·es.

Attention au bien-être au travail.

Valorisation du bénévolat

1.5 - Une gouvernance partagée :

La gouvernance de l'association permet l'implication de chacun·e à différents niveaux :

fonctionnement collégial, prises de décision par consentement dans un cadre relationnel sécurisé.

Insérer le visuel de l'organisation

Insérer la mission des référent·es bénévoles

A finir de rédiger :

Fonctionnement par mission, en binôme

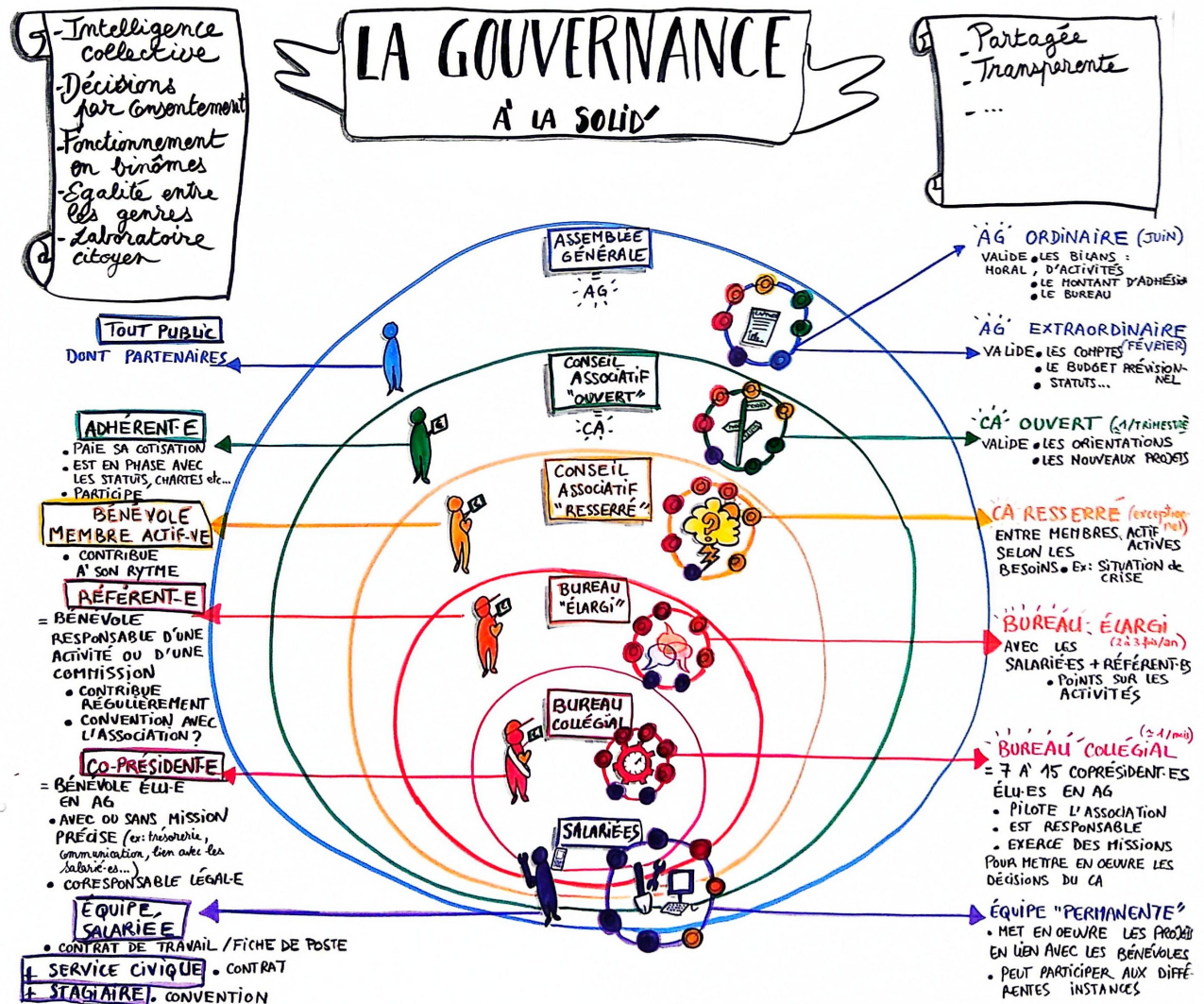
Décisions par consentement dans toutes les instances de l'association

Animation participative des réunions

Articulation bénévolat/salariat

Politique de communication : transparence

Ouverture et inclusion des bénévoles



1.6 – Des publics diversifiés :

Photographie des adhérent·es : Profil, classe d'âge, nombre, évolution... A compléter d'ici 1/3/25

La Solid' s'adresse à tous les publics, le plus largement possible.

En 2023-2024 : 726 personnes adhérentes, dont 255 enfants.

Le nombre d'adhérent·e a doublé en 5 ans.

L'objectif de l'association pour les prochaines années n'est cependant pas particulièrement d'augmenter son nombre d'adhérent·es, mais de mener des actions qualitatives en direction des publics qui en ont le plus besoin.

Objectif de toucher des publics différents :

La Solid' s'adresse à **tous les publics**, dans un **objectif de mixité** sociale, intergénérationnelle et culturelle, avec une attention particulière envers les **personnes les plus fragiles**.

Ces attentions particulière en faveur de publics cibles, impliquent de mener des actions et partenariats spécifiques en direction de ces publics.

- **Enfance et Jeunesse** : accueil de jeunes en missions de Service Civiques, en SNU, en mesure de réparation judiciaire, interventions en milieux scolaires et périscolaires, foyers de jeunes, mineur·es isolé·es (agrément JEP)...

- **Personnes en situation de précarité** : personnes éloignées de l'emploi, TIG, migrant·es, réponse aux appels à projets ciblant ces publics (ex : DREETS)...

- **Femmes et minorités de genres** : ateliers en mixité choisie...

- **Personnes âgées surtout si isolées** : actions de prévention de la perte d'autonomie et d'isolement social.

- Personnes en situation de handicap

Amendements :

Cadre : s'assurer que le cadre soit réellement sécurisant - dans l'ensemble de La Solid' - pour ces publics fragiles.

Formation : cette grande diversité de publics demande des compétences particulières ; s'assurer que les animateur·ices soient formé·es pour mener des actions avec ces publics.

Priorisation : on ne pourra pas d'emblée être sur tous les fronts ; échelonner le plan d'actions en fonction de ce que l'on sait déjà faire.

Suivi : évaluer les actions envers ces publics cibles (en vérifiant d'abord les critères autorisés pour ce suivi)

1.7 – Un réseau dense de partenaires :

Pour mener toutes ces actions, La Solid' s'appuie sur un riche **réseau de partenaires** (collectivités locales, associations, établissements scolaires, entreprises...) et sur de **nombreuses compétences internes**, très diverses, au sein de l'équipe salariée et de l'équipe bénévole.

Travail en réseau, avec tous les acteurs locaux :

particuliers, associations, établissements scolaires, collectivités locales, entreprises...

Cf liste de nos partenaires sur le site.

Entraide locale et respect de la diversité et complémentarité des acteurs locaux.

La Solid' est au coeur d'un écosystème positif : économie circulaire, économie sociale et solidaires, éducation en environnement, citoyenneté...

La Solid' est membre des fédérations ou réseaux :

Animation Rurale 44

Fédération des Clubs Connaître et Protéger la Nature

Ecopole Centre Permanent d'Initiatives pour l'Environnement de Nantes Métropole (à défaut d'un CPIE Vignoble nantais)
Graine Pays de la Loire (éducation environnement)
Bretagne Vivante
France Nature Environnement 44
L'Heureux Cyclage – ateliers vélos participatifs et solidaires francophone
La Clavette - ateliers vélos participatifs et solidaires du Pays Nantais
Fédération des Usagers de la Bicyclette
Ecosolies
Tabari Croissance
À compléter

La Solid' est aussi adhérente de :

Place au vélo Vignoble nantais
Moine et Sèvre pour l'Avenir
La Récupérette
Jardiner Nature
Désembobinage

...

À compléter

Associations membres (ou ex-membres) de La Solid' :

Armoni
CADA France Terre d'asile
Adjina-ETAPE Jeune
Animaje
La Récupérette
Jardiner Nature
L'Echo du champ de foire
Désembobinage
MFR Clisson
Groupement d'achat Clisson
Des rêves de rives

...

À compléter

Nos soutiens financiers :

Leader pour les locaux, Etat FDVA, DREETS mobilités solidaires, Région économie circulaire, Département (jusqu'en 2024), Conférence des financeurs pour les personnes âgées, Ville de Clisson, Préfecture sécurité routière, aide à l'emploi ANS (jusqu'en 2024) et FONJEP (jusqu'en 2026)

Nos agréments :

Jeunesse et Education Populaire
Sports
Accueil de TIG
Accueil de Services civique
Reconnue d'intérêt général
Opérateur Employeur Pro Vélo

A bien préciser dans le projet : le territoire d'intervention, la volonté d'essaimage, le nombre et les noms des associations partenaires.

1.8 – Un modèle économique équilibré mais fragile :

À rédiger :

Budget 2025 autour de 200.000€ (a presque doublé en 2 ans).

Équilibre bénévolat/salariat

Équilibre subventions/ressources propres avec une volonté de développer les recettes directes et propres

Équilibre actions solidaires/prestations en lien avec nos valeurs

Reconstitution d'un fonds associatif rapide indispensable à la pérennité des actions

Recours à une expertise comptable

Nos sources de financement :

Subventions publiques et privées (peu de subventions de fonctionnement)

Solliciter d'autres collectivités locales que Clisson

Aides à l'emploi FONJEP

Appels à projet

Mécénat (nouveau) - **À clarifier :** définir une charte de fonctionnement. Aller d'abord vers les entreprises de la zone de Tabari. Développer aussi le mécénat de compétences.

Participation des membres : adhésions, prix libre, inscriptions CPN, vélo-école...

À clarifier :

Uniformiser les règles d'accès aux activités ? = sur adhésion + prix libre ? selon les ressources ?
Ou sur mesure en fonction des activités ? Se laisser la liberté de faire évoluer ?

Ventes et prestations d'animations : catalogue en cours de rédaction

Nouveau : accueil de formations en phase de test avec l'Heureux Cyclage.

1.9 Points forts/point à améliorer :

À reprendre et rédiger

Forces faiblesses opportunité menaces

2 - Nos orientations pour 2025-2028 :

Comment souhaitons-nous développer notre association ?

2.1 - Le contexte et les enjeux stratégiques des 4 prochaines années :

Démocratiques : Instabilité politique, menaces pour la démocratie... Se positionner face à la montée de l'extrême droite, du climatoscepticisme. Elections locales, période électorale : clarifier nos relations avec les élu·e. La Solid' est force de propositions ; mais critique aussi ? Incarner nos valeurs au quotidien... Jusqu'où ? Quel positionnement entre engagement collectif et militantisme ?

Financiers : Baisse des subventions publiques. Points de vigilance : fin de l'aide à l'emploi FONJEP en mars 2027 ; paiement d'un loyer à partir de mars 2030.

Gouvernance : Éviter de nouvelles crises de gouvernance. Recruter et fidéliser les bénévoles

Emploi : Consolider les emplois. Départ d'Hélène, la coordinatrice pour reconversion professionnelle envisagé en septembre 2026.

Hypersollicitation : Sur quels critères prioriser les actions ? Centre-ressources local ? Centre de formation et d'accompagnement ? CPIE ? Ces questions resteraient ouvertes pour les 5 prochaines années.

2.2 – Nos objectifs stratégiques généraux :

en découleront les plans d'action par axe ou par activité

Les axes définis dans les premiers ateliers sont bien structurants et n'ont pas nécessité de nouvelles discussions.

Des idées de nouveaux projets ont été exprimés, mais finalement assez peu, signe que nous arrivons à un seuil qui répond à la plupart des demandes des adhérent·es actuel·les.

Ressortent très clairement les besoins de **consolider et pérenniser l'existant**, à la fois sur le type d'actions et sur les aspects financiers, notamment **l'axe Environnement**, historique de l'association et **l'axe Vélo** qui est très porteur et pour lequel le recrutements d'Arnaud puis de Marie ouvrent de nouvelles perspectives, et de **développer l'axe Tiers Lieu** en investissant les nouveaux locaux.

La nécessité de **rendre visible et crédible l'association** sur ses champs d'action est à prendre en compte.

Une envie que l'association soit assez autonome financièrement est exprimée, avec un **équilibre et une diversité des ressources**.

La question de la **fidélisation des bénévoles** dans les différentes activités est à considérer, par exemple au travers de questionnements sur les souhaits des bénévoles, une organisation plus

inclusive, des formations, des liens bénévoles/salarié·es encore plus étroits, une valorisation des missions des bénévoles, des temps de convivialité encore plus fréquents...

5 grandes orientations ont été validées pour les 4 prochaines années, sans ordre de priorité :

➤ **1 - Améliorer notre communication :**

Établir un plan de communication

*Améliorer et enrichir le nouveau **site Internet**.*

*Créer de **nouveaux supports** :*

- *plaquette générale*
- *plaquettes ou flyers avec calendrier et bannières par axe*
- *plaquettes de présentation de nos services et prestations.*

*Communication **bienveillante, non violente**.*

Fluidifier la communication interne. Partager des ressources et données sur le nouveau site et sur un nouveau drive "éthique".

*Clarifier la place de nos **réseaux sociaux** (FaceBook, Instagram).*

Innover

Temps forts

Portes ouvertes

Communications ciblées

Réseautage

Clarifier encore notre positionnement avec les politiques, les collectivités ?

Priorité plaquette !

Ne pas négliger l'impact du bouche à oreille !

Montrer la cohérence de notre projet dans notre comm'

➤ **2 - Cibler les publics prioritaires :**

Sondage auprès de nos membre et usagers

Publics cibles (voir plus haut)

Mise en avant des partenariats engagés

➤ **3 - Consolider les activités existantes en lien avec nos valeurs :**

Pérenniser et développer les emplois

Maintenir un équilibre bénévolat/salariat

Faire vivre le Tiers Lieu

➤ 4 - Consolider la stabilité économique de l'association :

Trouver un modèle économique équilibré et pérenne et qui s'appuie sur des ressources variées, afin de pérenniser les emplois et les projets.

Diversifier les ressources, les consolider par des projets structurants, viser des financements plus pérennes pour pérenniser les emplois : : conventions pluriannuelles, marchés publics...conventionnement avec des collectivités locales, convention de mécénat...

Financements multiples pour une meilleure adaptabilité.

Limiter les emprunts bancaires (finir le remboursement FONDES)

Maintenir une accessibilité des activités au plus grand nombre (adhésion, prix libre)

Le prix libre est encouragé sur les activités à destination de nos membres : améliorer la compréhension du prix libre / la juste contribution.

➤ 5 - Encourager l'implication des bénévoles et stabiliser la gouvernance de l'association :

Recruter, impliquer, fidéliser les bénévoles

Valoriser leurs actions (plan de formation, validation d'acquis...)

Multiplier les moments de convivialité (un temps collégial = une fête) + au moins une célébration/an.

Bureaux ouverts aux bénévoles entre chaque bureau classique

Avancer sur le cadre de bienveillance

Mettre en place un groupe de coveillance

Multiplier les occasions de se croiser les actions, de faire se rencontrer les bénévoles des différentes activités : CA, activités croisées, temps festifs et de convivialité. Encourager les événements transverses.

...

2.3 - Nos engagements :

À travailler avec le nouveau bureau pour présentation en AG de juin

3 – Plan d'actions :

À travailler en équipe pour présentation en AG de juin, avec les référent·es d'activités bénévoles et salarié·es

Quels sont les moyens que nous allons mobiliser (moyens humains, financiers, matériels) ? Quelles échéances ?

Fiches actions en cours de rédaction au sein de chaque activité. Plan d'actions présenté à l'AG du 13 juin 2025

- Avoir un [objectif bien précis](#)
- Avoir une liste de toutes les actions à mener pour éviter d'en oublier
- Avoir un moyen de lier, classer et [prioriser toutes les actions](#) entre elles, afin d'atteindre l'objectif fixé

Pour ce faire, il faut généralement consigner toutes les informations dans un document clair et lisible. Vous pouvez donc soit :

- Rédiger le détail de chaque activité
- Faire des schémas explicatifs
- Cumuler les deux

Définir les actions à mener

Vous allez lister en vrac tout ce que vous pensez devoir faire.

L'idée est de rassembler l'ensemble des éléments utiles, de les détailler au minimum, puis de faire un tri.

N'oubliez surtout pas de définir les critères qui confirment la réalisation réussie de chaque action.

Prioriser les actions

Quelles sont les tâches qui sont plus prioritaires que d'autres ?

Suivre une logique d'évolution

Supprimer les étapes inutiles

Affecter les rôles et responsabilités

Pour chaque action mentionnée dans le plan, il faut préciser le ou les intervenants qui se chargeront de son exécution.

Identifier les ressources nécessaires

Au même titre que les intervenants, vous devez affecter les autres ressources nécessaires à l'exécution de chaque action.

Cela implique donc de préciser au niveau de chaque tâche les éventuels moyens matériels, financiers et techniques nécessaires à son exécution.

[En précisant les ressources à allouer à chaque action](#), vous serez en mesure de faire le point sur l'ensemble des modalités dont vous aurez besoin pour conduire votre projet à bon port.

Cela permettra également de mieux répartir l'utilisation de vos différents moyens, de connaître vos limites et de ne pas excéder les prévisions.

Définir le planning

Votre projet se déroulera sur combien de temps ?

Cette information doit être facilement accessible sur votre plan d'actions. C'est pourquoi vous devez établir une temporalité pour chacune des actions.

Non seulement il faut préciser leurs durées respectives, développez le réflexe de rajouter des deadlines. Ces derniers vous garantiront l'exécution des travaux dans les délais pour le respect du calendrier préétabli.

Par ailleurs, je vous recommande de notifier au niveau de chaque action leur niveau de récurrence (hebdomadaire, mensuel, trimestriel...). Cette information toute banale peut s'avérer salutaire pour l'exécutant.

Évaluer et adapter le plan d'action

Il est absolument important de laisser la place à l'imprévu lors de l'établissement de votre plan.

Alors, prenez le plan pour ce qu'il est : un guide pour savoir où vous allez, comment y aller et quelles sont les grandes lignes à suivre.

Exemple de plan d'action

« Qui ? Quoi ? Où ? Quand ? Comment ? Pourquoi ? »

"Qui" est responsable de chaque action

"Où" et "Quand" ces actions doivent être effectuées

"Comment" elles doivent être exécutées

"Pourquoi" elles sont nécessaires pour atteindre les objectifs définis.